



DOMOV SENIORŮ
DRACHTINKA

Výroční
zpráva
2025

Bc. Miroslava Kábelová

Obsah

1 ZÁKLADNÍ ÚDAJE O ORGANIZACI.....	2
2 SOCIÁLNÍ SLUŽBY A PLNĚNÍ ÚKOLŮ.....	3
2.1 DOMOV SENIORŮ DRACHTINKA	3
2.2 ŽADATELÉ O SOCIÁLNÍ SLUŽBU.....	4
2.3 SKLADBA KLIENTŮ	5
2.4 UBYTOVÁNÍ A STRAVOVÁNÍ.....	9
2.5 PÉČE O KLIENTA A PLNĚNÍ ZÁKLADNÍCH ČINNOSTÍ	10
2.6 DOBROVOLNICTVÍ A MEZIGENERAČNÍ PROPOJOVÁNÍ	12
2.7 AKTIVIZACE A VOLNOČASOVÉ AKTIVITY.....	12
2.8 INDIVIDUÁLNÍ PODPORA, POMOC A PÉČE KLIENTA	14
3 ZDRAVOTNÍ PÉČE	14
4 CENTRUM DENNÍCH SLUŽEB MOTÝL.....	16
4.1 SOCIÁLNÍ SLUŽBA.....	16
4.2 ZÁJEMCI O SOCIÁLNÍ SLUŽBU	17
4.3 SKLADBA KLIENTŮ DLE VĚKU	17
4.4 AKTIVIZACE, AKTIVITY A ZAJÍMAVOSTI Z CENTRA V ROCE 2025.....	17
4.5 DOBROVOLNICTVÍ A SPOLUPRÁCE	18
5 EKONOMICKÉ UKAZATELE, JEJICH PLNĚNÍ A OBLAST HOSPODAŘENÍ	18
5.1 PERSONÁLNÍ OBLAST.....	18
5.2 ZPŮSOB OCEŇOVÁNÍ MAJETKU.....	18
5.3 DOPLŇUJÍCÍ ÚDAJE K MAJETKU	19
5.4 POSKYTNUTÉ DOTACE A TRANSFERY	19
5.5 INVESTIČNÍ AKCE ROKU 2025.....	19
5.6 INVENTARIZACE MAJETKU A ZÁVAZKŮ.....	20
5.8 VÝSLEDEK HOSPODAŘENÍ 2025	21
5.9 VYÚČTOVÁNÍ VEŘEJNÉ SBÍRKY ZA ROK 2025	21
5.10 DARY	21
6 KONTROLNÍ ČINNOST	22
6.1 KONTROLNÍ ČINNOST VEŘEJNÉ ZPRÁVY	22
6.2 INTERNÍ KONTROLNÍ ČINNOST.....	22
7 VÝROČNÍ ZPRÁVA O ČINNOSTI ORGANIZACE V OBLASTI POSKYTOVÁNÍ INFORMACÍ DLE ZÁKONA 106/1999 SB. O SVOBODNÉM PŘÍSTUPU K INFORMACÍM	23
8 CO SE NÁM POVEDLO	23
9 PODĚKOVÁNÍ.....	24

1 Základní údaje o organizaci

Název organizace:

Domov seniorů Drachtinka
Erbenova 1631
539 01 Hlinsko

Statutární orgán:

Bc. Miroslava Kábelová

Právní forma:

příspěvková organizace zřízená územním samosprávným celkem
IČ: 275 20 269

Kontaktní údaje:

Telefon: 469 315 871
E-mail: info@drachtinka.cz
Datová schránka: n9iki8w
Webové stránky: www.drachtinka.cz

Poskytovatel sociálních služeb, registrovaný v obchodním rejstříku vedeným Krajským soudem v Hradci Králové, oddíl Pr, vložka 1020, dne 26. července 2007.

Poskytované sociální služby:

- identifikátor č. 4368889 - druh registrované služby: **domovy pro seniory**
- identifikátor č. 7771503 – druh registrované služby: **domovy se zvláštním režimem**
- identifikátor č. 7284682 - druh registrované služby: **centra denních služeb**

Kapacita sociálních služeb:

Domovy pro seniory: 65 lůžek
Domovy se zvláštním režimem: 23 lůžek
Centra denních služeb: 20 klientů okamžitá kapacita

Poskytovatel zdravotních služeb, registrace poskytovatele u Pardubického kraje, č. j. KrÚ 22889/2020.

IČZ: 62403000

Název odbornosti: 913 - ošetrovatelská péče v sociálních službách.

Bankovní spojení:

Komerční banka Hlinsko.

Číslo účtů:

Běžný účet: 35-9892060287/0100.
Sbírkový účet: 2880267/0100
Depozitní účet: 35-9893110207/0100
FKSP účet: 35-9892800257/0100

2 Sociální služby a plnění úkolů

2.1 Domov seniorů Drachtinka

Domov seniorů Drachtinka je poskytovatelem pobytové sociální služby *Domovy pro seniory* od 2. ledna 2008. Posláním služby je poskytovat ubytování, stravování, celodenní podporu a péči seniorům, kteří mají sníženou soběstačnost zejména z důvodu věku, jejichž situace vyžaduje pravidelnou pomoc jiné fyzické osoby, kterou nelze zajistit v domácím prostředí ani s pomocí rodiny nebo jiných služeb. Služba dále zajišťuje podporu, pomoc a péči ve všech oblastech života, které klient není schopen zvládnout samostatně, nabízí možnost společenských kontaktů a poskytuje podporu při rozhodování, naplňování přání a vůle klienta s ohledem na jeho možnosti a schopnosti. Služba domova pro seniory je určena osobám zejména starším 65 let. Služba je poskytována především osobám s bydlištěm v Pardubickém kraji, přednostně osobám s trvalým pobytem na území města Hlinska nebo v jiné obci Mikroregionu Hlinecko.

Kapacita služby domovy pro seniory činí 65 lůžek. Prostory sociální služby domov pro seniory jsou rozloženy ve třech podlažích, kde je pro klienty vyhrazeno 17 jednolůžkových pokojů a 24 dvoulůžkových pokojů s vlastním sociálním zařízením. Klienti mají k dispozici další společné prostory Domova ke společenskému setkávání a trávení volného času.

Službu *Domovy se zvláštním režimem* poskytuje Domov seniorů Drachtinka od 1. ledna 2023. Z důvodu změny potřeb klientů, pro jejichž naplnění již nebyla služba domovy pro seniory dostačující a zároveň nárůstu poptávky žadatelů o službu, jejichž nepříznivou sociální situací by řešila právě služba domova se zvláštním režimem, nikoliv domova pro seniory, byla služba domova se zvláštním režimem od 1.1.2025 rozšířena o dalších 13 lůžek.

Posláním služby je poskytovat ubytování, stravování a celodenní podporu a péči seniorům, kteří mají sníženou soběstačnost zejména z důvodu Alzheimerovy choroby, stařecké demence nebo jiného druhu demence, jejichž situace vyžaduje pravidelnou pomoc jiné fyzické osoby, kterou nelze zajistit v domácím prostředí ani s pomocí rodiny nebo jiných služeb. Služba dále zajišťuje podporu, pomoc a péči ve všech oblastech života, které klient není schopen zvládnout samostatně, nabízí možnost společenských kontaktů a poskytuje podporu při rozhodování, naplňování přání a vůle klienta s ohledem na jeho možnosti a schopnosti.

Služba je určena zejména osobám starším 60 let, především osobám s bydlištěm v Pardubickém kraji, přednostně osobám s trvalým pobytem na území města Hlinska nebo v jiné obci Mikroregionu Hlinecko.

Kapacita služby domovy se zvláštním režimem činí 23 lůžek. Prostory služby jsou situovány ve 2. a 4. poschodí budovy, kde je pro klienty vyhrazeno sedm jednolůžkových pokojů a osm dvoulůžkových pokojů s vlastním sociálním zařízením. Prostor služby je situován na společné prostory s obývacím koutkem, jídelními stoly a kuchyňku, který plynule navazuje na pokoje klientů. Klientům jsou rovněž k dispozici další společné prostory Domova určené ke společenskému setkávání a trávení volného času.

Cílem Domova je zajištění bezpečného a důstojného prostředí a odpovídajících podmínek pro život klientů.

Usilujeme o podporu jejich soběstačnosti s ohledem na individuální potřeby tak, aby byly co nejdéle zachovány jejich dosavadní schopnosti, dovednosti a návyky. Péči poskytujeme v přiměřeném rozsahu, který nevede ke zvyšování závislosti na sociální službě. Zajišťujeme kvalitní podporu, pomoc a péči s profesionálním přístupem. Současně vytváříme dobré pracovní podmínky pro zaměstnance a podporujeme fungující a spolupracující kolektiv. Nedílnou součástí naší činnosti je také podpora a udržování kontaktu klientů s jejich blízkými osobami, vrstevníky i širší veřejností.

Výroční zpráva 2025

Domov seniorů Drachtinka má vytvořenu pozici pracovníka v sociálních službách – *adaptačního pracovníka*, který klienta provází počátkem jeho pobytu po celé adaptační období. Seznamuje jej s životem v Domově, napomáhá mu v prostorové orientaci a zjišťuje informace vztahující se k jeho osobě, životnímu příběhu a návykům. Mapuje specifické potřeby klienta a aktivně se zasazuje o jejich uplatňování v praxi Domova. V období zvýšené potřeby péče intenzivně spolupracuje s klientem i týmem pracovníků a podává podněty k úpravám jednotlivých částí individuálního plánu. Praxe ukazuje, že role adaptačního pracovníka významně usnadňuje proces adaptace klienta a přispívá ke zkvalitnění poskytovaných služeb i k posilování individualizované péče. Součástí podpory nově přichozích klientů jsou také tzv. *adaptační skupinky*, tedy setkávání klientů, kteří si zvykají na nové prostředí. Klienti zde mohou sdílet své pocity, zkušenosti i obavy. Získané podněty následně slouží jako cenný zdroj pro další zvyšování kvality poskytované služby.

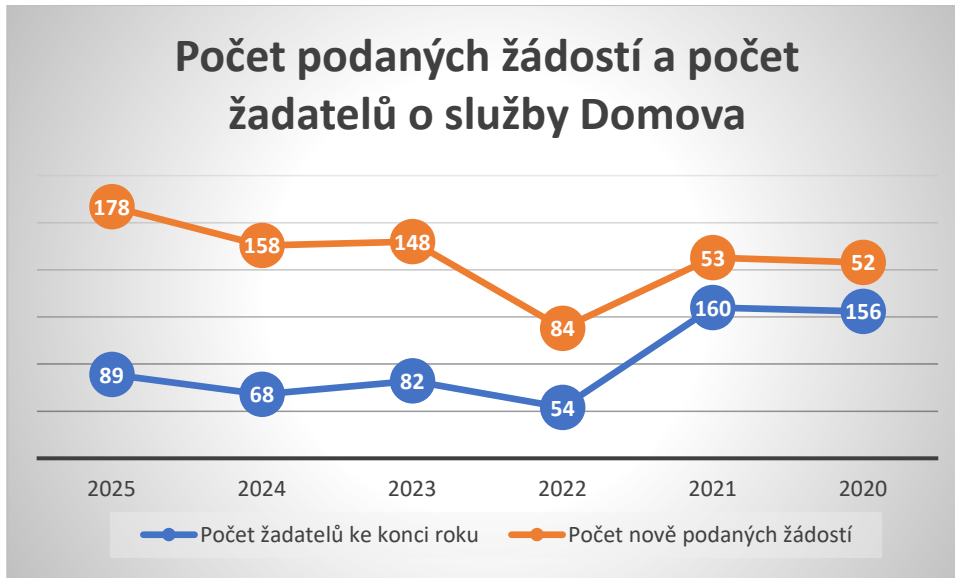
Domov seniorů Drachtinka realizuje také doplňkovou činnost, jejíž výnos je využíván k rozvoji základních činností služby. V rámci této činnosti zajišťuje praní prádla, provozuje vlastní bufet a poskytuje stravování externím strážníkům.

Ke komfortu klientů přispívá přilehlý multifunkční park, který slouží k aktivnímu i pasivnímu trávení volného času a je zároveň místem mezigeneračního setkávání.

2.2 Žadatelé o sociální službu

Tabulka: Počty žadatelů celkem, počet nově podaných žádostí, odmítnutých a vyřazených žádostí

	2025	2024	2023	2022	2021	2020
Počet žadatelů ke konci roku	89	68	82	54	160	156
Počet nově podaných žádostí	178	158	148	84	53	52
Počet schválených žádostí ke konci roku – domov pro seniory	54	28	41			
Počet schválených žádostí ke konci roku - domov se zvláštním režimem	24	16	22			
Počet odmítnutých žádostí	24	39	23	27	1	0
Počet vyřazených žádostí	85	85	76	143	19	4

Graf: Počet podaných žádostí a počet žadatelů o služby Domova


V roce 2025 bylo podáno celkem 178 žádostí. V databázi jsou pouze aktuální žádosti, nejedná se o žádosti do pomyslné „rezervy do budoucna“. V případě, že žadatel odmítne nabídku na volné lůžko, je jeho žádost vyřazena. Přesto počet neuspokojených žadatelů přesahuje 54 na službu domov pro seniory, 24 na službu domov se zvláštním režimem a 10 žádostí bylo ke konci roku evidováno jako podané (zatím neprošly schvalovacím procesem).

V roce 2025 bylo odmítnuto celkem 24 žádostí. Tyto žádosti byly zamítnuty z toho důvodu, že nepříznivá sociální situace žadatele nevyžadovala celodenní nepřetržitou péči a bylo možné ji řešit s využitím terénních či ambulantních sociálních služeb.

2.3 Skladba klientů

Tabulka: Přehled pohybu klientů domov pro seniory

	2025	2024	2023	2022	2021	2020
Počet klientů k 31. 12. předchozího roku	77	77	86	87	84	84
V průběhu roku: přijatí	33	29	21	22	29	41
Počet klientů k 31. 12.	64	77	77	86	87	84
Průměrný věk klientů	84,5	84,3	84,5	83,1	82,7	82,5

Výroční zpráva 2025

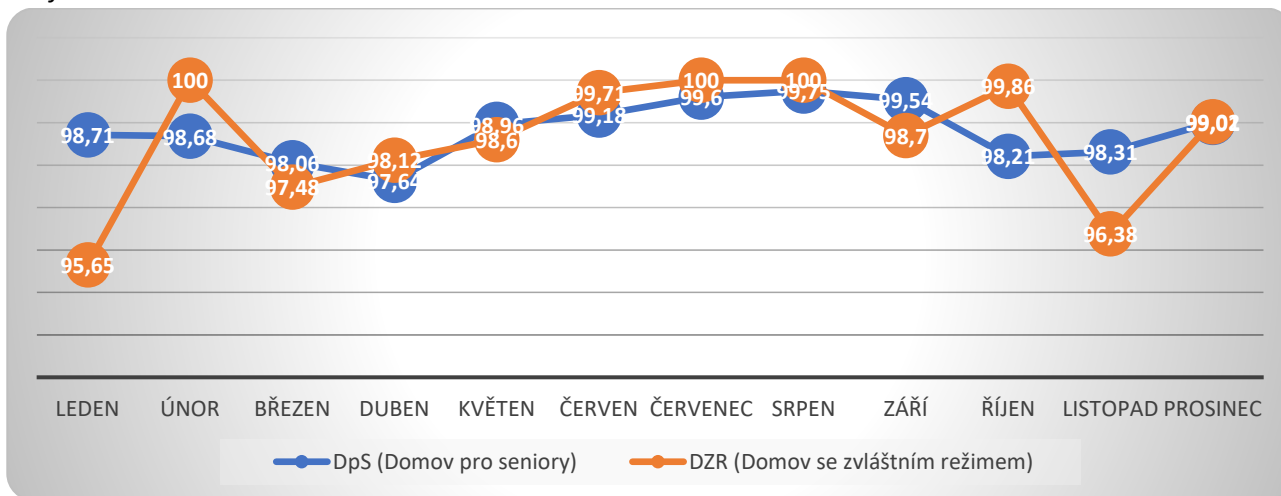
Z důvodů transformace části lůžek domova pro seniory došlo od 1.1.2025 k ponížení kapacity služby ze 77 na 65 lůžek. Průměrný věk klientů domova pro seniory byl 84,5 let. Podíl žen a mužů využívajících službu byl 74 % žen a 26 % mužů.

Tabulka: Přehled pohybu klientů domov se zvláštním režimem

	2025	2024	2023
Počet klientů k 31. 12. předchozího roku	10	10	0
V průběhu roku: přijatí	25	4	13
Počet klientů k 31. 12.	22	10	10
Průměrný věk klientů	82	86,5	84,5

Od 1.1.2025 došlo k navýšení kapacity z 10 na 23 lůžek. Průměrný věk klientů domova se zvláštním režimem byl 82 let. Podíl žen a mužů žijících využívajících službu byl 63 % žen a 17 % mužů.

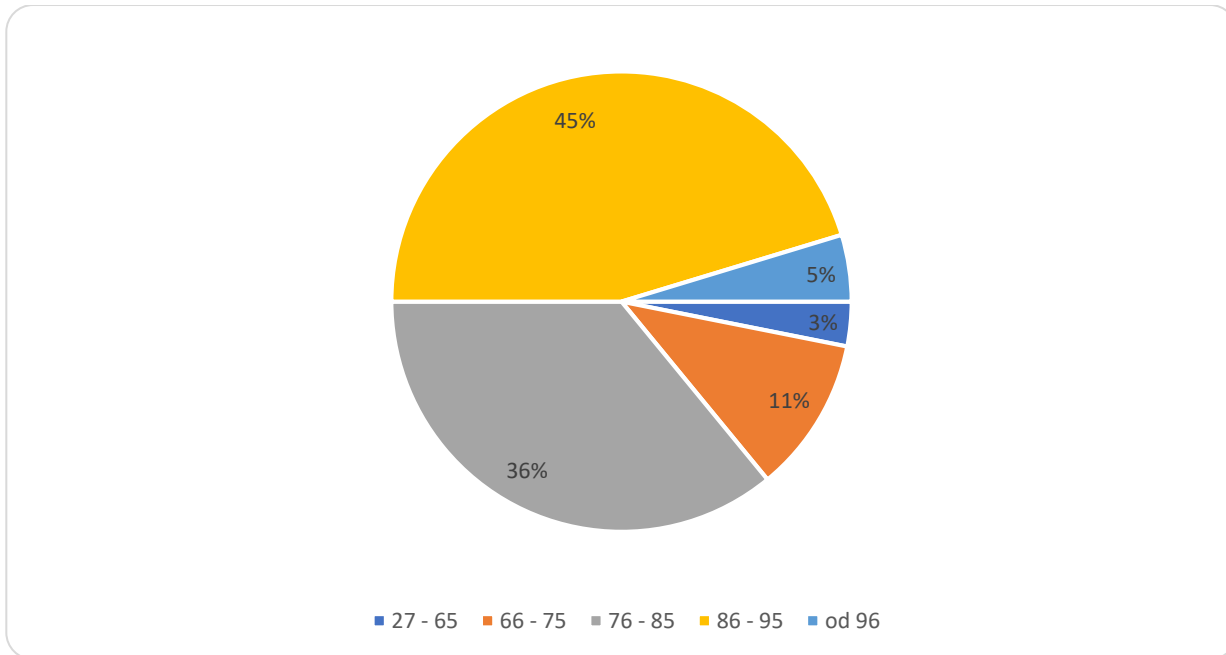
Graf: Obložnost lůžek v roce 2025



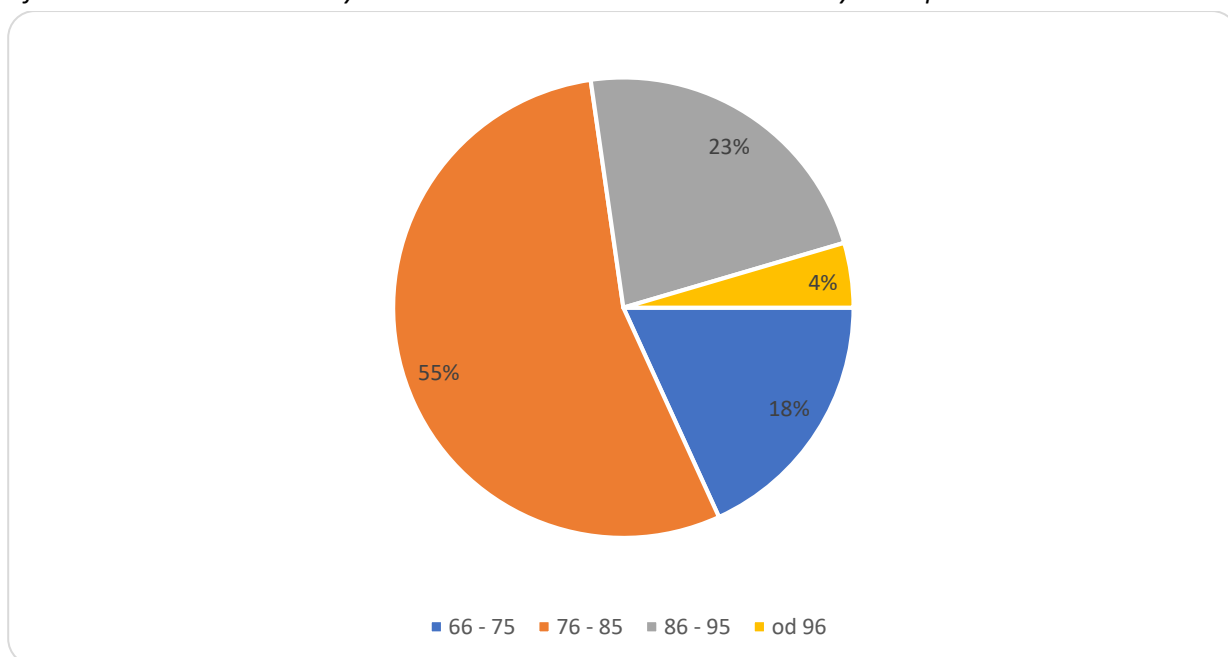
Uvolněná lůžka se snažíme obsazovat zpravidla do 7 dnů. Výkyvy v obložnosti v průběhu roku souvisejí zejména s proměnou zdravotního stavu v průběhu vyřizování příjmů klientů, např. zhoršení zdravotního stavu do té míry, že není možné ukončit hospitalizaci, úmrtí žadatele. Do Domova přicházejí senioři ve stále vyšším věku, geriatricky křehcí, trpící polymorbiditou, s potřebami na komplexní ošetrovatelskou péči.

Tato skutečnost může ovlivňovat délku pobytu a dočasně se promítat do kolísání obložnosti. Volná místa se však snažíme obsazovat bez zbytečného prodlení tak, aby byla kapacita služby využívána efektivně a zároveň s ohledem na individuální situaci nově přijímaných klientů a zároveň s ohledem na soulad budoucích spolubydlících na dvoulůžkových pokojích.

Graf: Přehled rozložení klientely domova pro seniory dle věkových skupin k 31. 12. 2025

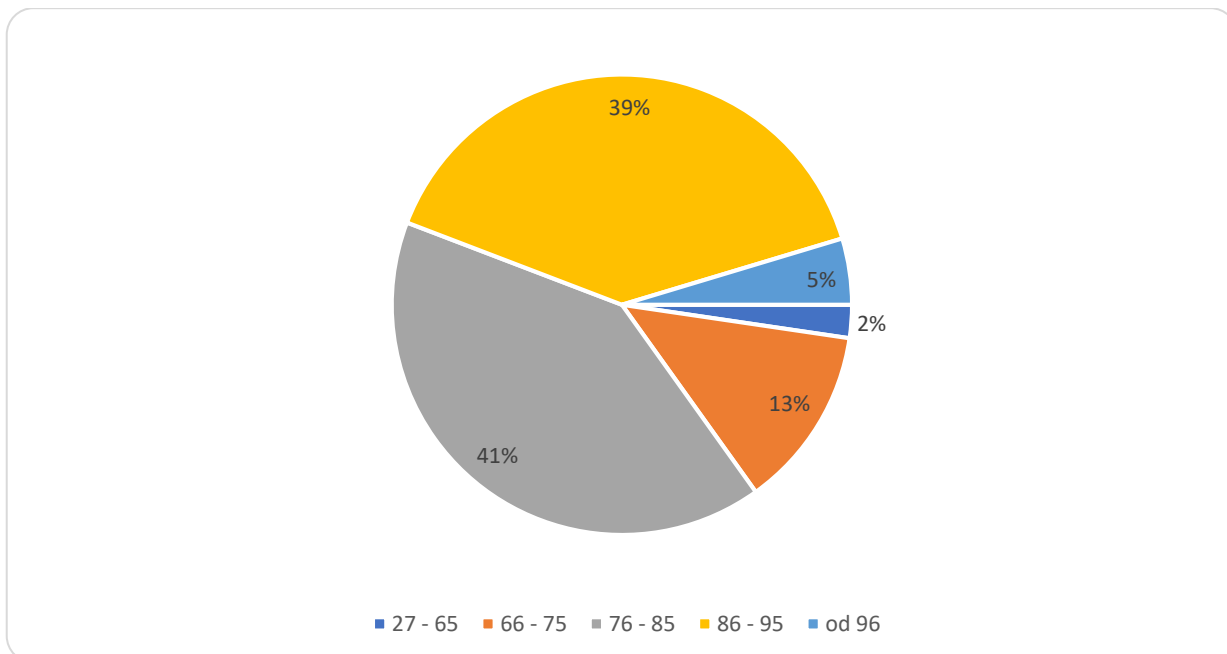


Graf: Přehled rozložení klientely domova se zvláštním režimem dle věkových skupin k 31. 12. 2025

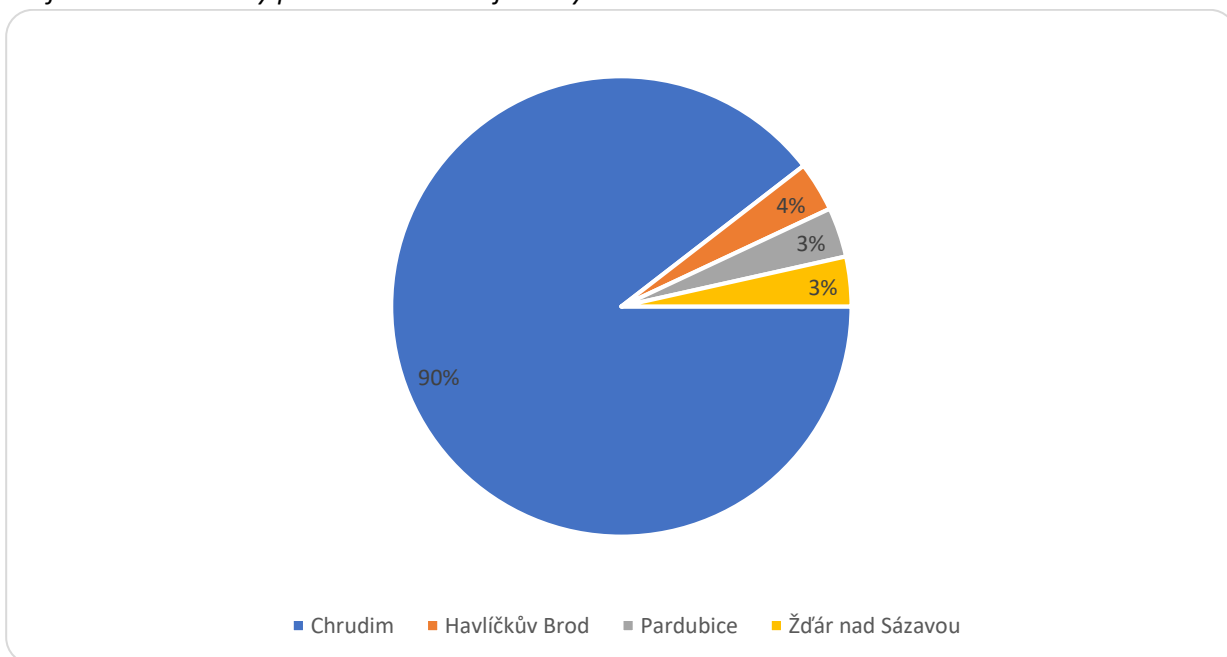


Služby zařízení jsou orientované na cílovou skupinu osob zejména starších 65 let, v případě domova se zvláštním režimem starších 60 let. Celkem 4 klienti využívající služeb Domova seniorů Drachtinka jsou starší 96 let.

Graf: Přehled celkového rozložení klientely Domova seniorů Drachtinka dle věkových skupin k 31. 12. 2025



Graf: Skladba klientely podle okresu dřívějšího bydliště k 31. 12. 2025



Z okresu Chrudim pochází 90 % klientů, vzhledem k umístění Domova na hranici okresů a krajů je pak patrné procento klientů z okresů Havlíčkův Brod, Pardubice či Žďár nad Sázavou.

2.4 Ubytování a stravování

Ubytování

Sociální služby jsou poskytovány ve čtyřech podlažích budovy. Klientům je k dispozici 24 jednolůžkových a 32 dvoulůžkových pokojů s vlastním sociálním zařízením. Celý Domov je bezbariérový a většina pokojů disponuje vlastním balkonem.

Každý pokoj je standardně vybaven polohovacím lůžkem, policemi, uzamykatelnou šatní skříní s trezorkem, nočním stolem, jídelním stolem, židlemi a stojací lampou; ve dvoulůžkových pokojích jsou instalovány zástěny zajišťující soukromí klientů. Klienti mají možnost upravit si pokoj osobními předměty, které pro ně mají citovou hodnotu a podporují pocit domova.

K trávení volného času mohou klienti využívat společenský sál, knihovnu, multifunkční dílnu s kuchyňským koutem, obývací místnosti na jednotlivých patrech, společnou kuchyňku a bufet U Terežky. Ve čtvrtém patře se nachází kaple, kde se pravidelně konají bohoslužby.

Pokoje i společné prostory jsou vybaveny signalizačním zařízením pro přivolání personálu. Jedná se o bezdrátový systém propojený s mobilní aplikací, kterou má personál nepřetržitě u sebe. Kromě standardních tlačítek u lůžka a toalety využívají někteří klienti signalizační náramky. Systém je dále doplněn o signalizační podložky umístěné pod lůžkem klienta, které informují personál o opuštění lůžka nebo pomáhají minimalizovat následky případného pádu. U klientů se zhoršenou orientací je využíván také detektor opuštění objektu jako prevence nežádoucího odchodu mimo budovu.

V rámci služeb ubytování je klientům zajišťován pravidelný úklid pokojů a péče o osobní a ložní prádlo, včetně drobných oprav prádla.

Stravování

Klientům je zajištěno celodenní stravování 365 dní v roce. Strava je podávána pětkrát denně, u diabetické diety šestkrát denně. Konzistence a úprava pokrmů jsou přizpůsobovány zdravotnímu stavu a individuálním potřebám klientů. Při přípravě stravy jsou respektovány dietní režimy, potravinové intolerance i alergie. Pokrmy jsou podávány v běžné, krájené nebo mechanicky upravené formě.

Zvláštní pozornost je věnována klientům s nechutenstvím souvisejícím s onemocněním či zhoršeným psychickým stavem. Vedoucí kuchař pravidelně klienty navštěvuje a zjišťuje jejich přání a preference. V oblasti paliativní péče je kladen důraz na individuální přístup a přípravu pokrmů dle přání klienta, s respektem k jeho aktuálním potřebám a přáním.

Individuální nutriční potřeby vycházejí z podnětů pracovníků přímé péče, aktivizačních pracovníků a zdravotních sester, které sledují zdravotní stav klienta, ve spolupráci s praktickou lékařkou MUDr. Zuzanou Vančovou. Stravovací plány, nutriční hodnoty pokrmů a technologické postupy nastavuje a vyhodnocuje nutriční terapeutka paní Dostálková, která zároveň komunikuje s klienty a jejich rodinami.

Při sledování zdravotního stavu jsou zohledňovány například váhové výkyvy, stav chrupu, psychická kondice a celkový zdravotní stav klienta.

Veškeré nutriční režimy jsou vyjednávány s klientem a poskytovány se souhlasem klienta. Klient má právo léčebný stravovací režim odmítnout; o této skutečnosti je proveden písemný záznam a klient je seznámen s možnými zdravotními riziky, která z nedodržení nutričního opatření mohou nastat.

2.5 Péče o klienta a plnění základních činností

Domov seniorů Drachtinka poskytuje základní činnosti v rozsahu stanoveném zákonem č. 108/2006 Sb., o sociálních službách. Jedná se zejména o:

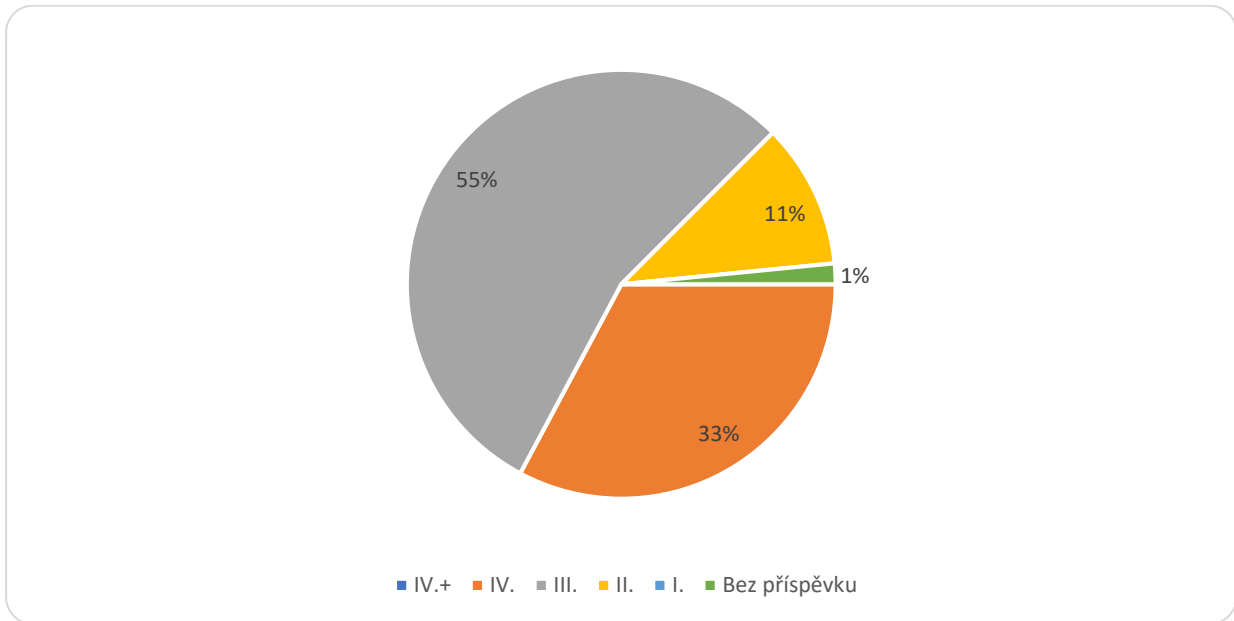
- a) pomoc při osobní hygieně nebo vytvoření podmínek pro její zajištění,
- b) pomoc při zvládnání běžných úkonů péče o vlastní osobu,
- c) zprostředkování kontaktu se společenským prostředím,
- d) sociálně terapeutické činnosti,
- e) aktivizační činnosti,
- f) pomoc při uplatňování práv, oprávněných zájmů a při obstarávání osobních záležitostí.

Jednotlivé úkony jsou klientům poskytovány podle jejich individuálních potřeb a aktuálního zdravotního stavu. Úkony, které je klient schopen zvládnout samostatně, pracovníci neposkytují, a to s cílem podporovat a zachovávat jeho soběstačnost.

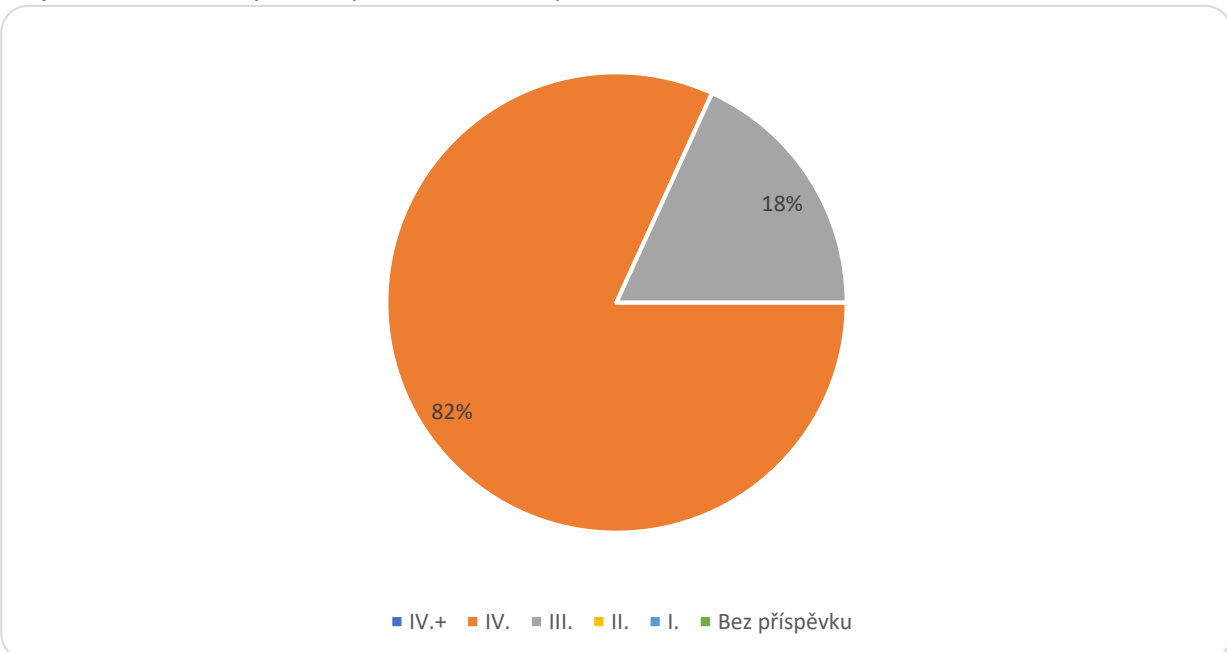
Při poskytování služeb klademe důraz na ochranu práv klientů, respekt k jejich důstojnosti a individuální přístup. Podporujeme udržování kontaktů s blízkými osobami, vrstevníky i širší veřejností. Sociální služba je zajišťována nepřetržitě, 24 hodin denně, 365 dní v roce, odborným a kvalifikovaným personálem.

Naším dlouhodobým cílem je poskytovat klientům bezpečné a důstojné zázemí až do závěru jejich života, včetně citlivého doprovázení v období umírání. V Domově systematicky rozvíjíme principy paliativní péče a podporujeme multidisciplinární spolupráci v této oblasti.

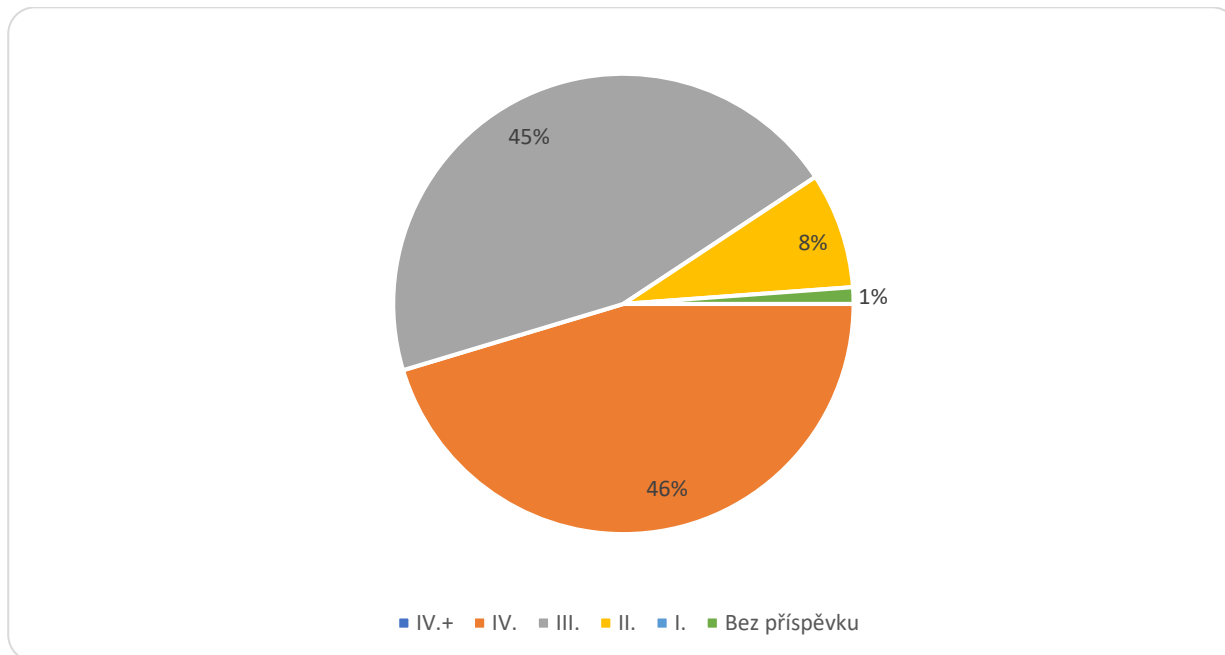
Graf: Skladba klientely dle stupňů závislosti na péči v domově pro seniory



Graf: Skladba klientely dle stupňů závislosti na péči v domově se zvláštním režimem



Graf: Skladba klientely dle stupňů závislosti v Domově seniorů Drachtinka



Výše uvedený graf znázorňuje náročnost péče podle stupňů závislosti na péči. Podíl klientů s 3. a 4. stupněm závislosti na péči se pohybuje kolem 91 %, což oproti konci předchozího roku je výrazný nárůst.

2.6 Dobrovolnictví a mezigenerační propojování

Dobrovolnictví má v Domově seniorů Drachtinka již mnohaletou tradici. Vysílající organizací dobrovolníků je Fokus Vysočina, z. ú.. V roce 2025 vykonali dobrovolníci v organizaci celkem 520 hodin. Aktivně činných dobrovolníků bylo v roce 2025 deset. Dobrovolníci chodí za klienty jako společníci, na povídání, čtení, společné tvoření, doprovody na vycházky, podílejí se i na větších společenských akcích Domova, připravují si pro naše klienty besedy nad zajímavými tématy.

Našim dobrovolníkům děkujeme, za jejich volný čas, který věnují našim klientům, za jejich snahu a ochotu dělat radost dalším lidem, bez nároku na honorář. Domov spolupracuje s okolními školami a školkami v rámci mezigeneračního propojování.

Spolupracujeme s MAS Hlinecko. S její podporou jsou konány projekty za účelem propojování generací, dětí zaměstnanců, vnoučat klientů a klientů. Děti společně s klienty pekly buchty, preclíky i vánoční cukroví. Dále se děti účastnily společenského plesu a Country odpoledne. Nejzajímavější akcí mezigeneračního setkávání byl příměstský tábor pro děti zaměstnanců konaný v Domově seniorů Drachtinka, kdy propojením některých aktivit pro děti z tábora s klienty Drachtinky vznikaly nezapomenutelné okamžiky.

2.7 Aktivizace a volnočasové aktivity

V Domově seniorů Drachtinka probíhá aktivizace klientů převážně v doprovázení a pomoci s cílem udržet klientovu soběstačnost a sebeobsluhu v běžných denních činnostech. Volný čas klienti Domova tráví způsobem, který je jim příjemný. Pobyt si klienti mohou zpříjemnit:

- v knihovně,
- v dílně s kuchyňkou,
- v Kavárně u Terezy, kde klienti tráví často svá odpoledne u kávy,
- při organizovaných společných aktivitách. Mezi velice oblíbené aktivity patří cvičení, praktikuje se cvičení v menších skupinách, které se sestavují dle srovnatelných fyzických schopností jednotlivce, aby nedocházelo k demotivaci klienta, tancování „v sedě“, trénování paměti (skupinové a individuální), reminiscenční terapie, bazální stimulace, rukodělné práce jsou směřovány tematicky, skupinově, arteterapie, mezi nejoblíbenější činnosti patří pečení a vaření, příprava pokrmů z dětství a zkoušení nových receptů,
- v pěveckém sboru Drachtinka, který má pravidelné zkoušky a vystupuje pro klienty i veřejnost,
- v Pánském klubu, jehož setkávání a aktivity si převážně organizují a řídí sami klienti,
- s kocourem Igorem, který v Domově žije, volně se pohybuje a klienti se s ním mohou bez omezení mazlit,
- při posezení u rybiček,
- při organizované canisterapii,
- při vycházkách po Hlinsku, např. na koupaliště (biotop) či na Betlém, kde si mohou posedět v hospodě u Huberta, nebo v kavárně Mandala, ale také si prohlédnout co je ve městě nového,
- každé úterý při bohoslužbě, při individuální duchovní službě kněze u imobilních, nemocných klientů, nebo u klientů v terminálním stádiu života. V listopadu se koná „dušičková“ bohoslužba, při které vzpomínáme na klienty, kteří nás v uplynulém roce opustili.
- Při besedách a pečení s paní Petrou Burianovou, která v letošním roce uspořádala sbírku pro náš Domov. Sběrka byla určena na nákup nové trouby, podařilo se však vybrat dostatek finančních prostředků i na další vybavení cvičné kuchyňky.
- 4 x ročně vychází časopis Drachtinka, jehož přispěvateli jsou také klienti Domova.

V roce 2025 se podařilo uspořádat několik společenských událostí:

- Společenský ples.
- Vystoupení harmonikáře pana Klineckého s paní Duškovou.
- Zahradní slavnost se setkáním harmonikářů.
- Hudební vystoupení paní Moniky Maškové.
- Vystoupení dobrovolníků ADRA.
- Adámkovy folklorní slavnosti v zahradách Domova.
- Pečení s paní Petrou Burianovou.
- Výstava fotografií Konec 2. světové války v Hlinsku.
- Výstava „Cestou necestou“.
- Hudební pořad pana Šimona Pečenky „Pro Pepička“.
- Country odpoledne.
- Vystoupení s papoušky pana JOO.
- Besedy nad tématy: Istanbul a Jáchymov v podání paní Pospíšilové, o Jordánsku vyprávěla paní Kučerová, pan Koten si připravil téma Cestování na motorce, pan Korbel nás navštívil s přednáškou

„Na vzduchu Domova - krajináři Hlinecka“, dále se konala edukační beseda „Proti šmejdům v Pardubickém kraji“.

- Vystoupení ZUŠ Hlinsko, ZŠ a MŠ z Hlinska a okolí.
- Rozsvícení vánočního stromečku.
- Koncert pěveckého sboru Jeřabiny.
- Silvestrovské Televarieté v podání našich pracovníků.
- Výstava o pečujících organizace MILA „Péče je...“ a beseda s paní Simonou Bagárovou

2.8 Individuální podpora, pomoc a péče klienta

Individuální podpora představuje významnou součást péče o klienty, kteří se z důvodu zdravotního omezení nemohou účastnit skupinových aktivit. S klienty pracují aktivizační pracovníce, pracovníci přímé péče i dobrovolníci. Péče vychází z životního příběhu klienta, jeho přání a potřeb, a je realizována v úzké spolupráci s rodinou.

V rámci individuální práce je pozornost věnována zejména uspokojování sociálních potřeb klienta a prevenci pocitů osamělosti či izolace. Podpora může mít podobu rozhovorů, četby oblíbené literatury, poslechu hudby či doprovodu při procházce do zahrady Domova.

Součástí individuální podpory je také nácvik a upevňování sebeobslužných dovedností a podpora soběstačnosti, například při chůzi, dodržování mikčního režimu nebo při podávání stravy a tekutin. U klientů, jejichž zdravotní stav to vyžaduje, je využívána Bazální stimulace a pravidelné polohování.

3 Zdravotní péče

Domov seniorů Drachtinka poskytuje klientům nepřetržitou zdravotní péči 7 dní v týdnu 24 hodin denně prostřednictvím kvalifikovaných zdravotních sester v odbornosti 913. Domov má také nutričního terapeuta, který je zde 1x týdně a řeší nutriční potřeby klientů. Poskytovaná zdravotní péče je prováděna na základě ordinací lékaře a je hrazena z veřejného zdravotního pojištění. Zdravotní péče se neustále mění, rozvíjí a odvíjí se od individuálních potřeb a zdravotního stavu klientů Domova.

Zdravotní úsek zajišťuje zejména spolupráci s odbornými lékaři, sledování změn zdravotního stavu klientů, podávání léků a sledování jejich účinků, odběry biologického materiálu, péči o chronické rány a defekty, monitoring vitálních funkcí, paliativní péči, řešení náhle vzniklých zdravotních komplikací u klientů, spolupráci s rodinami klientů.

V Domově seniorů Drachtinka smluvně zajišťuje zdravotní péči praktická lékařka MUDr. Zuzana Vančová. Ordinační hodiny lékařky jsou pravidelně 1x týdně 6 hodin. Pokud nastanou komplikace zdravotního stavu klientů Domova provádí praktická lékařka návštěvu u klienta i mimo ordinační dobu. V čase od 17:00 do 21:00 hod., v případě potřeby konzultujeme zdravotní stav s LPS Hlinsko. Po 21:00 hodině je v případě zajištění neodkladné zdravotní péče volána linka 155. V době dovolené praktické lékařky je zajištěn zástup jiným praktickým lékařem.

Dále náš Domov spolupracuje s lékaři různých odborností. Psychiatrickou péči zajišťuje MUDr. Jaromír Mašek 1x měsíčně, v případě potřeby s ním konzultujeme zdravotní stav klientů častěji. Řešení bolesti u některých klientů zajišťuje MUDr. Ludmila Voborníková v ambulanci bolesti podle potřeby. MUDr. Veronika Tomková řeší nutriční potřeby klientů minimálně 1x za 3 měsíce. MUDr. Tomáš Tlustý zajišťuje léčbu chronických ran 1x měsíčně a při potřebě častěji.

Jiné odborné ambulance navštěvují klienti Domova dle individuálních potřeb. Zdravotní sestry s lékaři konzultují zdravotní stav, změny medikace, plán péče, objednávají klienty na vyšetření, dohlíží na termíny plánovaných

Výroční zpráva 2025

vyšetření a předávají výsledky z vyšetření primární lékařce MUDr. Vančové. Na vyšetření klienti dojíždí sanitním vozem nebo s rodinnými příslušníky jejich vlastním autem. Dle zdravotního stavu a schopností klienta je zajištěn na vyšetření doprovod (rodinný příslušník nebo zaměstnanec domova).

V Domově používáme moderní převazové materiály k hojení ran. Spolupracujeme s převazovými sestrami, se kterými v případě potřeby můžeme konzultovat péči o akutní a chronické rány.

Paliativní péči v Domově lékařsky zajišťuje MUDr. Zuzana Vančová. Klientům je poskytována paliativní péče s maximální mírou podpory, zachování lidskosti a důstojnosti, v samém závěru života, např. úpravou medikace, symptomatickou léčbou, bazální stimulací, duchovní podporou. Naším hlavním cílem je poskytování péče zaměřené na kvalitu života do jejího konce.

S konceptem paliativní péče pracujeme od nástupu sepsání smlouvy o poskytování sociální služby, za předpokladu, že klient a rodina jsou na téma připraveni. Do Domova jsou přijímáni klienti s polymorbiditou, geriatricky křehcí, ne všichni jsou schopni rozhodovat o svém zdravotním stavu a pro vyjednávání o případných přáních a preferencích je partnerem rodina. Cílem personálu je zapojení klienta do rozhodování o jeho zdraví, poskytnutí vysvětlení a umožnění práva volby při rozhodování o léčebných postupech. Tím dochází k zachování jeho lidské důstojnosti a vnitřního klidu a integrity osobnosti.

V konceptu paliativní péče je personál provázen podporou vedoucích pracovníků, multidisciplinárním setkáváním, podporou supervizora a externím specializovaným vzděláváním. K prohloubení znalostí a zkušeností v paliativní péči došlo také účastí zdravotního personálu na stážích v Hospici Smíření v Chrudimi.

Multidisciplinárně se tým Domova setkal na semináři Parkinsonova nemoc, zúčastnili se pracovníci přímé péče, aktivizace i zdravotní sestry.

V Domově pracujeme s konceptem bazální stimulace. „Koncept Bazální stimulace nabízí klientům individuální a osobní ošetrovatelskou péči, jejímž smyslem je zohledňování životních zvyklostí a vytváření příjemného okolního prostředí - co nejvíce přibližující domov. Cílem péče v konceptu Bazální stimulace je pochopit potřeby klienta, porozumět stylu jeho komunikace a na základě toho mu poskytnout prostor pro orientaci, jistotu. Nejvíce používanými prvky jsou doteky, správné polohování, koupele, masáže, vestibulární stimulace (informuje klienta o jeho poloze a pohybu), kontaktní dýchání. Dále stimulace chuťovými, zvukovými, čichovými, optickými podněty (oblíbené nápoje, vůně, fotografie, ...).“

Rok 2025 byl z hlediska zdravotní péče náročný zejména s ohledem na zvyšující se věk a zdravotní stav klientů. Přesto se nám dařilo zajišťovat kvalitní a bezpečnou péči v souladu s potřebami klientů. Mezi nejčastější zdravotnické diagnózy, se kterými se setkáváme patří demence, Alzheimerova choroba, kardiovaskulární onemocnění, onkologická onemocnění, onemocnění pohybového aparátu, Diabetes mellitus. Podíl klientů ve III. a IV. stupni závislosti činil 92%, což samo o sobě naznačuje náročnost ošetrovatelské péče.

V tomto roce jsme realizovali přestavbu sesterny, kde došlo k výměně podlah a nákupu nového zařízení, dále proběhl nákup koncentrátoru kyslíku a další zdravotnické techniky pro měření vitálních funkcí.

V následujícím roce 2026 bychom rádi pokračovali v dalším zvyšování odbornosti zdravotního personálu, rozšiřování paliativní péče a rozšíření rehabilitační péče.

4 Centrum denních služeb Motýl

4.1 Sociální služba

Posláním Centra denních služeb Motýl je zajišťovat potřebnou podporu a péči lidem se sníženou soběstačností v oblastech běžného života, ve kterých potřebují pomoc druhé osoby, podporovat jejich dosavadní schopnosti a dovednosti, umožňovat jim setrvat co nejdéle v přirozeném prostředí a podporovat je ve smysluplném trávení volného času, v kontaktech s vrstevníky a společností.

Služba je poskytována od 1.1. 2013. Okamžitá kapacita služby je 20 klientů.

Cílovou skupinou jsou lidé se zdravotním, mentálním a kombinovaným postižením od 18 let věku, kteří potřebují podporu, pomoc a péči jiné osoby při zvládnutí běžných denních úkonů.

Centrum denních služeb Motýl poskytuje ambulantní formu péče a podpory denně od 7:30 do 16:30 hodin (vyjma víkendů a státních svátků) v místě poskytování služby na adrese Fügnerova 937, Hlinsko 539 01.

Jedná se o sociální službu druhu sociální péče.

Centrum denních služeb Motýl pomáhá lidem:

- udržet svou soběstačnost při zvládnutí nepříznivé situace,
- setrvat v přirozeném prostředí,
- v sociálním začleňování,
- využívat běžně dostupné služby, popř. se podílet na veřejných aktivitách ve svém okolí a vytvářet podmínky, za kterých bude moci klient veřejné služby využívat.

CDS Motýl zrealizovalo 14 931 hodin. Tím došlo ke splnění závazného ukazatele na 32 %.

Centrum denních služeb Motýl je ambulantní služba, která poskytuje v souladu se zákonem č. 108/2006 Sb., o sociálních službách, § 11 a vyhláškou č. 505/2006 Sb. v platném znění) tyto základní činnosti:

- pomoc při osobní hygieně nebo poskytnutí podmínek pro osobní hygienu,
- poskytnutí stravy nebo pomoc při zajištění stravy,
- výchovné, vzdělávací a aktivizační činnosti,
- zprostředkování kontaktu se společenským prostředím,
- sociálně terapeutické činnosti,
- pomoc při uplatňování práv, oprávněných zájmů a při obstarávání osobních záležitostí.

Klientům je poskytována podpora, pomoc a péče v rozsahu základních činností, vždy s ohledem na individuální potřeby klienta. Míra potřebné podpory, pomoci, či péče je konkrétně popsána v Plánech péče a v Individuálních plánech klientů.

V rámci uplatňování Standardů kvality sociálních služeb je pro každého klienta vypracován Plán péče, Individuální plán a stanoven osobní cíl, který je průběžně individuálně aktualizován. Služba je poskytována na základě platné písemně uzavřené smlouvy, plánu péče a individuálního plánu. Výše úhrady za služby je stanovena aktuálním ceníkem Centra denních služeb Motýl.

Centrum denních služeb nabízí svým klientům také fakultativní činnosti nad rámec poskytované sociální služby:

- doprava klientů z domácího prostředí do CDS Motýl a zpět,
- doprava služebním automobilem

Klientům, rodinám, opatrovníkům, či veřejnosti je poskytováno bezplatné základní sociální poradenství, které řeší nepříznivou sociální situaci klientů.

4.2 Zájemci o sociální službu

K 31.12.2025 bylo podáno 13 žádostí o poskytování sociální služby. Z toho bylo uzavřeno 11 Smluv o poskytování sociální služby.

4.3 Skladba klientů dle věku

Průměrný věk klientů 56 let, z toho průměrný věk žen byl 57 let a průměrný věk mužů 54 let.

4.4 Aktivizace, aktivity a zajímavosti z Centra v roce 2025

Aktivity Centra denních služeb Motýl probíhají na základě stanoveného měsíčního programu aktivit s ohledem na schopnosti klientů, kteří využívají službu CDS Motýl.

Mezi oblíbené a pravidelné aktivity patří:

- Didaktické a společenské hry, kvízy, luštění, trénink paměti a logického myšlení,
- příprava jednoduchých pokrmů spojených s nákupem surovin a hospodaření s penězi,
- sociální čtení, psaní, počty,
- práce s PC, TV, mobilem, tabletem,
- canisterapie 2 x měsíčně,
- pohybové aktivity – vycházky do okolí, jednoduchá cvičení, protahování, jednoduché sportovní hry, cvičení s míčky, overbally, s prvky bazální stimulace, aktivity na zahradě,
- podpora orientace – prostorové: účelná se zvoleným cílem nebo formou hry, např. šipkované, časové: práce s denním, týdenním nebo měsíčním plánem klienta,
- tvořivá dílna a výtvarné činnosti – keramika, mozaiky, aranžování květin a sezónní výzdoba (Vánoce, Velikonoce, masopust, podzim, jaro, oslavy), práce s temperovými barvami, s křídami, úhlem, různými technikami, malování do mouky, přírodní mandaly, aj.),
- hudební aktivity – hra na nástroje, zpěv, práce s hudbou, hudební kvízy a tanec,
- upevňování dosavadních schopností a dovedností v běžném dni (péče o vlastní osobu a upevňování běžných návyků – chůze, hygiena, péče o zevnějšek; péče o domácnost – zalévání květin, žehlení, utírání nádobí, zametání, vysávání, úklid po jídle),
- využívání běžně dostupných veřejných služeb – cukrárny, restaurace, obchody – 1x měsíčně dle vlastního výběru (stolování, objednání stravy a pití, zaplacení s podporou pracovníků, porovnání cen atd.),
- rozvoj jemné a hrubé motoriky běžnými činnostmi – skládání prádla, třídění luštěnin, drhání bylin, peckování plodin, loupání ořechů, kukuřice, jablek, strouhání, zapínání knoflíků, aj.)
- výlety, kulturní akce, exkurze – rozvoj potenciálu klienta a nácvik sociálních dovedností (zakoupení jízdenky, jízda vlakem, vhodné oblečení, společensky přijatelné chování),
- společenské oslavy svátků a narozenin, místních tradic,
- výměnná setkání a mezigenerační aktivity (denní stacionář Špitálek, denní stacionář Jitřenka, ZŠ speciální a praktická Ležáků, využívání běžně dostupných veřejných služeb – obchody, restaurace, aj.),
- pobyt na zahradě CDS Motýl – a opékání buřtů, pěstování sezónních květin a drobných plodin.

Kultura, společenské a mimořádné akce:

V květnu roku 2025 se klienti centra účastnili v Pardubicích festivalu sociálních služeb „Pod duhovými křídly“ se svým vystoupením.

V roce 2025 proběhlo setkání s výtvarnicí Mgr. Marií Tilerovou a Mgr. Janou Pokornou, které klienty CDS Motýl vedly v tvoření obrazů zajímavými technikami. Tentokrát na téma květin ve váze. Obrazy pak byly vystaveny v Multifunkčním centru v Hlinsku.

Na podzim proběhla v prostorách zahrady CDS Motýl společná kavárna pro klienty, jejich opatrovníky, rodiny a známé. Jednalo se o neformální setkání klientů a jejich blízkých, pracovníků a vedení organizace. Klienti sami připravili občerstvení a pomáhali s obsluhou. Setkání bylo obohaceno živou hudbou.

4.5 Dobrovolnictví a spolupráce

Počet dobrovolníků v CDS Motýl 7

Počet odpracovaných hodin 69 hodin

Dobrovolnická činnost probíhá v CDS průběžně celý rok. Jedná se o besedy na určité téma, promítání fotek, výlety, společenské hry, tvoření.

Novinky a události Centra jsou zveřejňovány v Kabelové TV Hlinsko KIS, facebookových stránkách CDS Motýl, Hlineckých novinách, internetovém portálu iHlinsko a webových stránkách Domova seniorů Drachtinka.

5 Ekonomické ukazatele, jejich plnění a oblast hospodaření**5.1 Personální oblast**

Průměrný přepočtený počet pracovníků za období 1-12/2025 celkem 96,59 osob.

Z toho: průměrný přepočtený počet pracovníků za období 1-12/2025 DSD a DZR 89,28 osob.

Průměrný přepočtený počet pracovníků za období 1-12/2025 CDS Motýl 7,31 osob.

V roce 2025 byl dodržen zřizovatelem schválený personální standard.

Průměrný plat služby domov pro seniory k 31. 12. 2025 činí Kč 34.498,00.

Průměrný plat služby domov se zvláštním režimem k 31. 12. 2025 činí Kč 33.073,00.

Průměrný plat služby centrum denních služeb k 31. 12. 2025 činí Kč 37.665,00.

V roce 2025 nebyly uskutečněny žádné zahraniční cesty.

5.2 Způsob oceňování majetku

Náklady související s pořízením DHM, DNM se započítávají do vstupní ceny pořizovaného majetku.

Drobný dlouhodobý nehmotný majetek obsahuje majetek, jehož použitelnost je delší než 1 rok a jeho ocenění je 501,00 Kč a vyšší a nepřevyšuje částku 60 000 Kč.

Drobný dlouhodobý hmotný majetek obsahuje majetek, jehož použitelnost je delší než 1 rok a jeho ocenění je 501,00 Kč a vyšší a nepřevyšuje částku 40 000 Kč.

Pořízení zásob se oceňuje pořizovacími cenami s náklady souvisejícími s pořízením zásob. Pro účtování všech kategorií zásob je používána účetní metoda A.

5.3 Doplnující údaje k majetku

SU	Stav 1.1.2025	Přírůstek	Úbytek	Stav k 31.12.2025
018 - DDNM..	531 694,60	15 394,00	0,00	547 088,60
021 - stavby..	126 097 456,16	1 307 443,72	0,00	127 404 899,88
022 - DHM..	15 051 992,13	2 295 489,10	377 559,08	16 969 922,15
028 .- DDHM.	26 662 408,07	1 656 997,00	1 490 244,02	26 829 161,05
031 - pozemky	420 162,40	0,00	0,00	420 162,40
032 – kulturní předměty	1,00	0,00	0,00	1,00
042 – nedokončený DHM	0,00	2 065 589,10	2 065 589,10	0,00
CELKEM	168 763 714,36	7 340 912,92	3 933 392,20	172 171 235,08

Zdroj: Vlastní zpracování. Poznámka: údaje v pořizovací ceně majetku bez promítnutí opravek.

5.4 Poskytnuté dotace a transfery

Dotační titul	Přijato	Vyčerpáno	Vráceno
Dotace MPSV na provoz prostřednictvím kraje – DSD	11 802 000,00	11 802 000,00	-
Dotace MPSV na provoz prostřednictvím kraje - CDS	4 056 000,00	4 056 000,00	-
Dotace MPSV na provoz prostřednictvím kraje - DZR	5 549 000,00	5 549 000,00	-
Dotace na provoz od zřizovatele - DSD	892 666,78	892 666,78	-
Dotace na provoz od zřizovatele - CDS	907 833,69	907 833,69	-
Dotace na provoz od zřizovatele - DZR	199 499,53	199 499,53	-
Dotace od ÚP	75 000,00	75 000,00	-
Dotace na provoz obec Trhová Kamenice	10 000,00	10 000,00	-
DOTACE CELKEM	23 492 000,00	23 492 000,00	-

Zdroj: vlastní zpracování.

Příspěvek zřizovatele do fondu investic	1 500 000,00
--	---------------------

5.5 Investiční akce roku 2025

Vozík na převoz zemřelých osob	124 127,85
Osobní automobil Dacia Dokker	229 900,00
Kuchyňská linka sesterna	87 740,00

Vana 4. patro	313 397,00
Mycí úklidový stroj	145 187,90
Myčka podložních mís	270 946,83
Chladicí box na zeleninu	208 065,76
Chladicí a mrazicí box	497 641,76
Pračka repasovaná	127 050,00
Relaxační křeslo – Wellness Nordic Relax	291 432,00

Technické zhodnocení budovy

Vybudování WC 3. patro pro zaměstnance	7 202,00
Zateplení střechy	1 256 250,82
Zateplení stěn půdy	43 990,90

Peněžní fondy a jejich krytí

Fond odměn	411	188 782,87	241 40	188 782,87
FKSP	412	640 360,99	243 10	614 159,25
Fond rezervní	413+414	1 220 352,15	241 30	1 200 582,15
Fond investic	416	2 129 508,68	241 20 + 241 11	2 130 362,96

Účet 413 odpovídá stavu účtu 241 30, zůstatek účtu 414 je tvořen zůstatkem sbírkového účtu (245 01) 12 995,00 a nevyčerpanými dary z DS 17/25 6 775,00. Celkem tedy 19 770,00. Rozdíl mezi účty 412 a 243 10 je dohledán v roční účetní závěrce 2025.

5.6 Inventarizace majetku a závazků

Inventarizace byla provedena v souladu s ustanoveními zákona č.563/1991 Sb., o účetnictví, v platném znění, s vyhláškou č.410/2009 Sb., kterou se provádějí některá ustanovení zákona č. 563/1991 Sb., o účetnictví ve znění pozdějších předpisů, pro účetní jednotky, které jsou příspěvkovými organizacemi, v platném znění, s vyhláškou č. 270/2010 Sb., o inventarizaci majetku a závazků v platném znění a v souladu s vnitřními předpisy organizace.

Inventarizované skupiny:

- Dlouhodobý hmotný majetek
- Drobný dlouhodobý majetek hmotný, nehmotný
- Zásoby na skladě
- Zvířata
- Pokladna
- Dokladová inventarizace účetnictví

O provedené inventarizace je pořízena inventarizační zpráva a inventarizační soupisy. Inventarizací majetku nebyl zjištěn inventurní rozdíl.

5.8 Výsledek hospodaření 2025

Organizace hospodařila s vyrovnaným výsledkem hospodaření.

Výsledek hospodaření z hlavní činnosti činil 0 Kč.

Výsledek hospodaření z hospodářské činnosti činil 558 811,04 Kč.

Návrh na rozdělení hospodářského výsledku za rok 2025 předložený Radě města Hlinska:

Příděl do rezervního fondu Kč 447 049,04.

Příděl do fondu odměn Kč 111 762,00.

5.9 Vyúčtování veřejné sbírky za rok 2025

Krajský úřad Pardubického kraje vydal svým rozhodnutím č. j. : SpKrÚ dne 26.3.2018 Osvědčení o přijetí oznámení o konání veřejné sbírky za účelem zlepšení orientace a komunikace osob s demencí, pořízení rehabilitačních nebo kompenzačních pomůcek pro potřeby uživatelů služby Domova seniorů Drachtinka nebo Centra denních služeb Motýl, pořízení technických prostředků a zařízení usnadňujících uživatelům služby trpících demencí (nebo s mentálním postižením) mobilitu, komunikaci a orientaci.

Datum zahájení sbírky: 28.3.2018.

Datum ukončení sbírky: na dobu neurčitou.

Průběžné vyúčtování sbírky proběhlo k 1.4.2025.

Hrubý výtěžek sbírky k 1.4.2025	17 222,00
Skutečné náklady na konání sbírky k 1.4.2025	0,00
Čistý výtěžek sbírky k 1.4.2025	17 222,00
Výše doložených nákladů	6 053,00
Zůstatek čistého výtěžku k 1.4.2025	17 562,00

5.10 Dary

Domov seniorů Drachtinka a Centrum denních služeb Motýl mají navázanou spolupráci nejen s veřejným sektorem, ale také s podnikatelskou veřejností. Díky benefičním akcím a dobré spolupráci se podařilo nasbírat nemalé množství finančních prostředků, ze kterých bylo v průběhu roku možné realizovat některé investiční a drobné nákupy majetku sloužící ke zlepšení života klientů a zkvalitnění poskytovaných služeb.

Domov a Centrum získaly finanční dary v celkové výši 584 431,00 Kč a věcné dary ve výši 95 990,00 Kč.

Velice děkujeme všem dárcům, kteří nás v roce 2025 podpořili. Dárci jsou zveřejněni na webových stránkách organizace.

6 Kontrolní činnost

6.1 Kontrolní činnost veřejné zprávy

Krajská hygienická stanice Pardubického kraje se sídlem v Pardubicích

30.9.2025 – inspekce stravovacího provozu v Domově seniorů Drachtinka

Zjištěné nedostatky:

1. u některých umyvadel netekla v době kontroly teplá voda
2. v denním skladu potravin a v kuchyni byly na stropě mapy od zateklé vody a popraskaná malba
3. v kavárně Domova je jedno mycí zařízení na nádobí, v dokumentaci HACCP není mytí nádobí stolní/provozní uvedeno a nejsou zhodnocená případná rizika

PÍSEMNÁ ZPRÁVA O ODSTRANĚNÍ NEDOSTATKŮ ZJIŠTĚNÝCH KONTROLOU PODLE § 10 ODST. 2 KONTROLNÍHO ŘÁDU BYLA ODESLÁNA DO DATOVÉ SCHRÁNKY KHS 20.11.2025

4.11.2025 – inspekce výdejny pokrmů v Centru denních služeb Motýl

NEBYLY ZJIŠTĚNY NEDOSTATKY V PROVOZNÍ A OSOBNÍ HYGIENĚ ANI PŘI MANIPULACI S POKRMY.

Krajský úřad Pardubického kraje

10.12.2025 - Kontrola Žádosti o účelovou dotaci pro realizaci služby centra denních služeb

Ze čtyř zjištění, 3 zjištění BEZ ZÁVAD A NEDOSTATKŮ, 4. zjištění – Kapacita služby je vyšší než hodnoty uvedené v Síti SS Pardubického kraje 2026, vyšší počet úvazků, než který je uveden v Síti.

ZÁVĚR: ŽÁDOST NENÍ VYŘAZENA Z DOTAČNÍHO ŘÍZENÍ, ROZSAH ČI KAPACITA SLUŽBY BUDE UPRAVENA NA MAXIMUM HODNOTY V SÍTI SS PK NA ROK 2026.

6.2 Interní kontrolní činnost

Hospodářské operace probíhají v souladu s vnitřním předpisem Vnitřního kontrolního systému. Kontrolní činnost probíhá na všech úrovních vynakládání finančních prostředků. Údaje o hospodaření věrně zobrazují skutečné zdroje, pohyby finančních prostředků. Účetnictví věrně zobrazuje hospodaření organizace. Rezervní zdroje organizace jsou využívány pro její další rozvoj.

Vedoucí pracovníci jednotlivých pracovních úseků provádí průběžně kontroly nad dodržováním hospodárnosti, stanovených pracovních postupů, dodržování bezpečnosti práce, využití pracovní doby. Průběžně probíhá kontrola nastavené výše příspěvků na péči tak, aby bylo jeho nastavení a výše v souladu s potřebami klienta, kontrola obloženosti, počtu prošetřených a neprošetřených žádostí, aktualizace žádostí.

Kontrolní činnost probíhá v souladu s plánem kontrol, na úrovni péče o majetek, hospodárného nakládání s materiálem. Kontrolní činnost je zaměřena na kvalitu poskytované péče ve všech rovinách potřeby.

Nastavení vnitřního kontrolního systému pokrývá oblasti a zajišťuje:

- Soulad rozpočtových pravidel, finančních postupů, využíván software Elko.
- Plnění cílů organizace.
- Věrný a poctivý obraz účetnictví.
- Ochranu majetku organizace.
- BOZP.

7 Výroční zpráva o činnosti organizace v oblasti poskytování informací dle zákona 106/1999 Sb. o svobodném přístupu k informacím

1. Počet podaných žádostí o informace a počet vydaných rozhodnutí o odmítnutí žádosti - § 18 odst. 1 písm. a) zákona č. 106/1999 Sb. V roce 2025 nebyla u organizace podána žádost o poskytnutí informací dle výše uvedeného zákona.
2. Počet podaných odvolání proti rozhodnutí o odmítnutí žádosti nebo její části - § 18 odst. 1 písm. b) zákona č. 106/1999 Sb. V roce 2025 nebylo u organizace podáno odvolání proti odmítnutí žádosti.
3. Výčet poskytnutých výhradních licencí - § 18 odst. 1 písm. d) zákona č. 106/1999 Sb. V roce 2025 nebyla poskytnuta žádná výhradní licence.
5. Počet stížností podaných podle § 16 a zákona č. 106/1999 Sb., důvody jejich podání a stručný popis způsobu jejich vyřízení - § 18 odst. 1 písm. e) zákona č. 106/1999 Sb. V roce 2025 nebyla podána žádná stížnost tohoto druhu.

Organizace neměla výdaje v souvislosti se soudními řízeními o právech a povinnostech podle zákona č. 106/1999 Sb.

8 Co se nám povedlo

V dubnu se konala benefiční akce organizovaná ve spolupráci s rodinou Beránkových. Výtěžek byl použit na zakoupení relaxačního křesla Nordic Chair Relax pro klienty Domova.

Nadále jsme pokračovali ve spolupráci s organizací MILA, podařilo se nám uspořádat vernisáž s podtitulem „Péče je...“ a besedu se zakladatelkou organizace Simonou Bagarovou.

Došlo k navýšení kapacity domova se zvláštním režimem o 13 lůžek situovaných v zrekonstruovaných prostorech na 4. patře.

Povedlo se nám zrealizovat druhý ročník příměstského tábora pro děti zaměstnanců a jejich kamarády.

Podařilo se nám získat grant z Nadace ČEZ zaměřený na vzdělávání a rozvoj personálu.

Modernizace kuchyně, modernizace a obnova pečovatelského vybavení, rekonstrukce sesterny, pořízení vozidla na svoz klientů do CDS Motýl.

Komunikace s rodinnými příslušníky v diskusích na téma paliativní péče a závěru života.
Uspořádání Zahradní slavnosti.

9 Poděkování

Velký dík patří všem zaměstnancům Domova seniorů Drachtinka a Centra denních služeb Motýl za obětavou a náročnou práci. Poděkování zaměstnancům patří za jejich ochotu rozvíjet se, pracovat na svém osobním a profesním rozvoji, vzdělávat se a získané znalosti přenášet do své práce a tím přispívat ke zkvalitňování našich služeb a jejich rozvoji. Poděkování patří za loajalitu a podporu dobrého jména organizace i zdmí pracovišť.

Děkujeme našim klientům za projevenou důvěru, že si pro své dny vybrali Drachtinku a jejich rodinám za ochotu podílet se na péči o své blízké s námi. Je to důležité nejen pro pečující, ale především pro klienty, kteří spoluúčastí na péči neztrácí blízkost rodiny a pocit bezpečí.

Děkujeme zřizovateli městu Hlinsku a Pardubickému kraji za finanční a metodickou podporu. Dále děkujeme za finanční podporu spádovým obcím, jejichž občané jsou našimi klienty.

Děkujeme partnerským organizacím, donátorům a dobrovolníkům, kteří svůj čas věnují na zlepšení života jiných lidí, tato podpora nás ujišťuje, že v tom nejsme sami.

Přílohy:

Rozvaha

Výkaz zisků a ztrát









